

WLAN – Konfiguration/ Mac OS 10.4

Thomas Keune, Kerstin Müller, Peter Franke
zki@hbk-bs.de

Inhaltsverzeichnis

Nutzung der Wireless-LAN-Umgebung in der Hochschule mit Mac OS 10.4.....	1
Zertifikat installieren.....	1
WLAN-Zugang konfigurieren.....	1
Arbeit mit dem WLAN.....	5

Nutzung der Wireless-LAN-Umgebung in der Hochschule mit Mac OS 10.4

Zur Einrichtung Ihres Rechners für die Nutzung der Wireless-LAN-Umgebung in der Hochschule benötigen Sie Administratorrechte für den Macintosh-Rechner. Sie benötigen zusätzlich das Root Certificate «ca.der», um eine vertrauenswürdige, sichere und verschlüsselte Verbindung mit Serversystemen der Hochschule herstellen zu können. Dieses erhalten Sie über den «Persönlichen Web Assistenten» (PWA) der HBK unter <https://pwa.hbk-bs.de/> unter «Root Certificate».

Achtung – Diese Anleitung gilt nicht für Mac OS 10.3!

Zertifikat installieren

Zur Installation laden Sie das Zertifikat «ca.der» im PWA herunter. Durch Doppelklick öffnet sich der «Schlüsselbund» und ein weiteres Fenster «Zertifikate hinzufügen». Wählen Sie in diesem Fenster bei «Schlüsselbund: X509Anchors» aus und bestätigen Sie die Auswahl mit «OK». Schließen Sie alle geöffneten Browser. Ein Neustart ist nicht erforderlich.

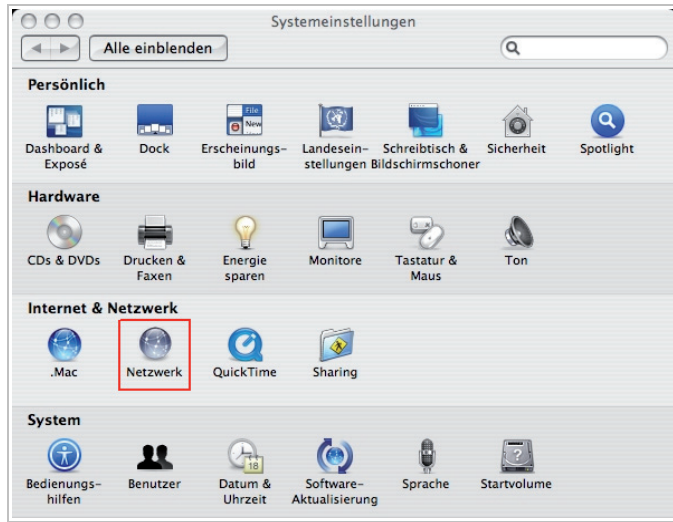
Sollte ihr Rechner keine feste Verbindung zum Internet haben, so übertragen Sie das Zertifikat bitte auf ihren Rechner (z.B. mit einem USB-Stick).

Eine ausführliche Beschreibung zum Installieren von Zertifikaten für Macintosh-Rechner finden Sie im Informationsblatt «Informationen zu Ihrem Account».

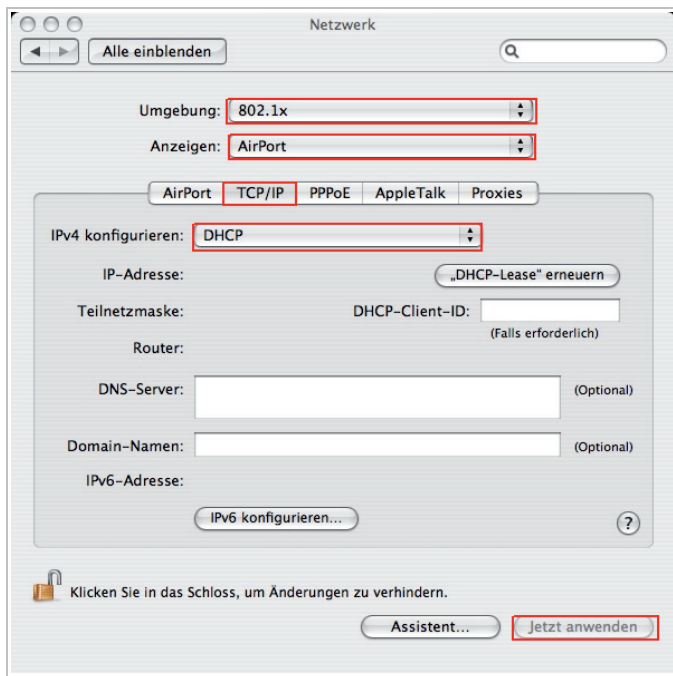
WLAN-Zugang konfigurieren



Öffnen Sie die «System-einstellungen».



In den «Systemeinstellungen» unter «Internet & Netzwerk» das Symbol «Netzwerk» auswählen.



Im Auswahlfeld «Umgebung»: «Neue Umgebung» auswählen. Als neuer «Umgebungsname» wird 802.1x empfohlen.

Im Auswahlfeld «Anzeigen»: «AirPort» auswählen.

Auf der Registerkarte «TCP/IP» bei «IPv4» konfigurieren die Auswahl auf «DHCP» stellen.

Den Button «Jetzt anwenden» klicken.

Sollte eine Passwort- und Benutzerabfrage erscheinen, brechen Sie diese bitte mit «Cancel» ab.



Die Internet-Verbindung über das «AirPort»-Symbol in der Menüleiste öffnen.

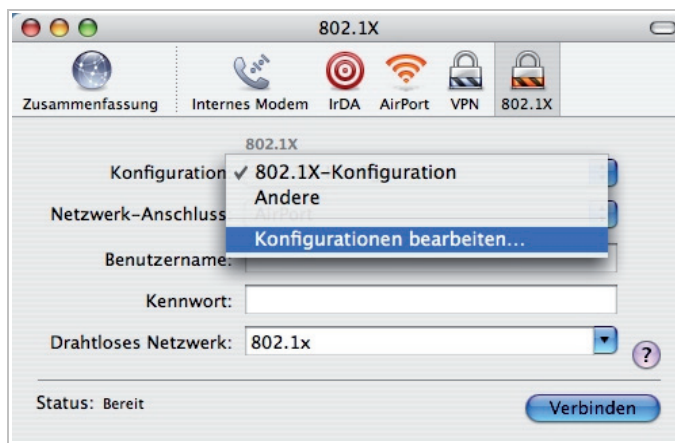
Unter «Ablage» in der Menüleiste «Neue 802.1X-Verbindung» auswählen.



Im Auswahlfeld Netzwerk: 802.1x auswählen.

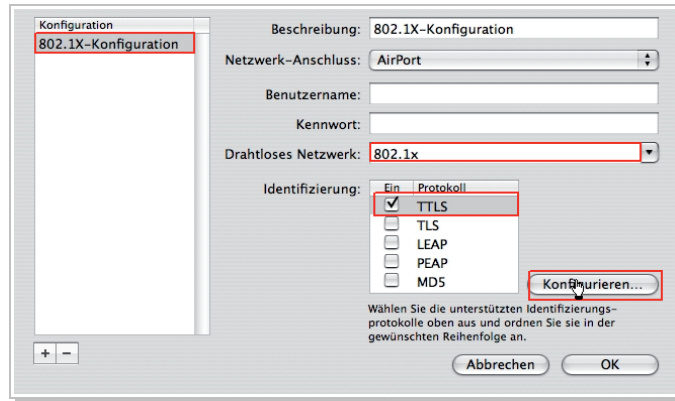
Sollten Sie kein 802.1x auswählen können, so überspringen Sie bitte diesen Schritt.

Hinweis – Damit 802.1x zum Auswählen erscheint, muß AirPort aktiv sein und der Rechner sich im Sendebereich vom WLAN befinden.



In der Auswahl auf das Schloß-Symbol «802.1X» klicken.

Dort unter Konfiguration «Konfigurationen bearbeiten ...» auswählen. Wir empfehlen hier die Konfiguration als 802.1X-Konfiguration ZU benennen.



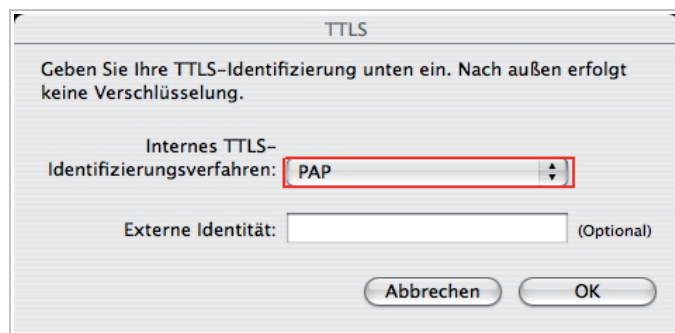
Wählen Sie aus der Liste der Konfigurationen 802.1X aus.

«Netzwerk-Anschluss» ist «Airport».

Im Feld «Drahtloses Netzwerk» sollte «802.1x» stehen, wenn nicht, wählen Sie es bitte aus. In der Liste «Identifizierung» darf nur die Option «TTLS» ausgewählt sein.

Auf den Button «Konfigurieren» klicken.

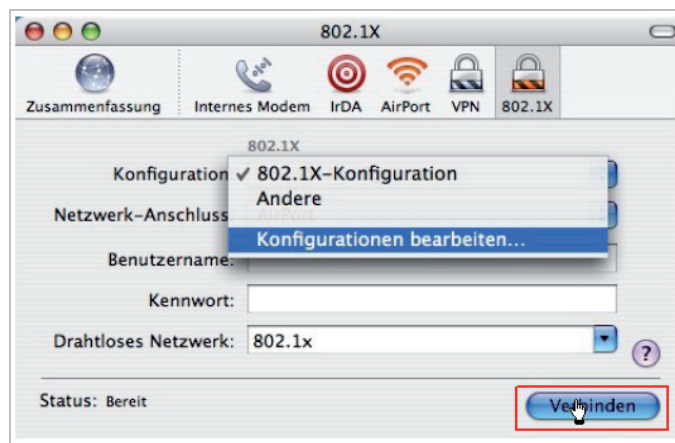
Achtung – Zur Sicherheit sollten Sie Ihre Zugangskennung und Ihr Passwort in den Feldern «Benutzername» und «Kennwort» nur eintragen, wenn ausgeschlossen ist, dass andere Personen mit dem Rechner arbeiten können, denn die Einwahl erfolgt dann immer mit den gespeicherten Daten. Sind keine Daten eingetragen, werden Sie bei jeder Einwahl nach Ihren Zugangsdaten gefragt.



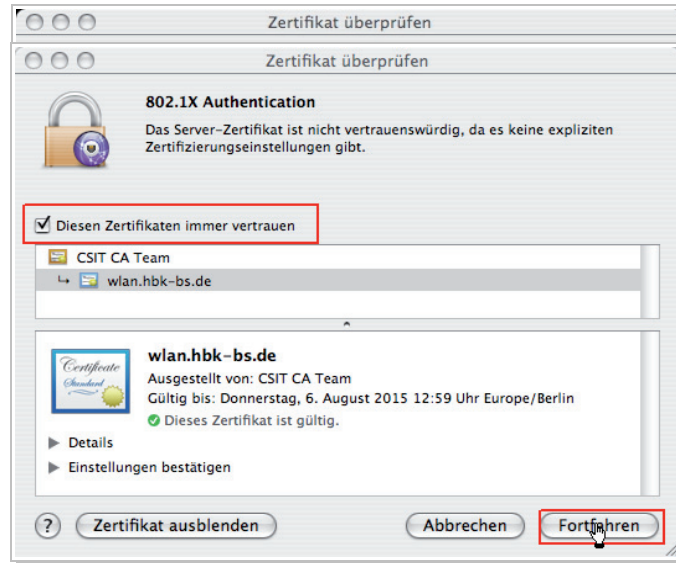
Unter «Internes TTLS-Identifizierungsverfahren» «PAP» auswählen.

Das Feld «Externe Identität» bleibt leer.

Alle Fenster mit «OK» schließen und anschließend im Fenster «Internet-Verbindungen» auf «Verbinden» klicken.



Sollten Sie ihre Zugangskennung und ihr Passwort nicht eingegeben haben, so werden Sie jetzt dazu aufgefordert. Nachdem Sie diese Eingaben mit «OK» bestätigt haben, öffnet sich die «Zertifikats Überprüfung».

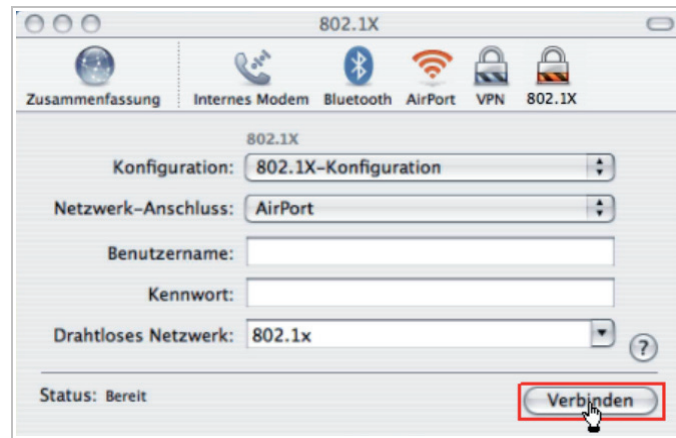


Auf «Zertifikat einblenden» klicken.

Um sich aus dem WLAN abzumelden, gehen Sie auf das AirPort-Symbol und öffnen die Internet-Verbindung.

Unter 802.1X auf «Trennen» klicken.

Um sich später wieder anzumelden, klicken Sie auf «Verbinden».



Arbeit mit dem WLAN

Beim AirPort «Konfigurationsfenster» auf «Airport aktivieren» klicken. Die Verbindung wird hergestellt.